



LETTRE D'INFOS 2025

SIVOM DU VALROMEY

www.sivom-valromey.fr



Édito de la Présidente

Alors que s'ouvre une nouvelle année, je vous adresse, au nom de toute l'équipe du SIVOM du Valromey, mes vœux les plus chaleureux pour 2025. Que cette année soit pour chacun d'entre vous synonyme de bonheur, de santé et de réussite dans vos projets personnels et professionnels.

2025 marque un tournant pour notre territoire avec le départ de la commune de Talissieu du SIVOM du Valromey. Les conditions de ce retrait ont été négociées de manière à limiter son impact sur les finances et le fonctionnement de notre structure. Ce départ ne doit en aucun cas affaiblir la solidarité qui unit les communes restantes. Cette solidarité précieuse est au cœur des valeurs et des projets qui nous rassemblent.

Cependant, les ressources de notre syndicat intercommunal demeurent limitées, et cette réalité nous contraint à faire des choix. C'est ainsi que, malgré son intérêt indéniable pour le développement économique et touristique quatre saisons mais aussi pour les habitants du secteur, le projet du plan d'eau de la Vendrolière a dû être mis en pause.

Dans ce contexte, il me semble primordial de recentrer l'action du SIVOM du Valromey sur des services de proximité. La dynamique portée par la Médiathèque du Valromey et l'association Ain'terlude-en-Bugey, notamment en matière d'accueil des familles et des enfants, est remarquable. Elle s'inscrit pleinement dans un territoire où la vitalité associative joue un rôle central dans le lien social et la qualité de vie de chacun.

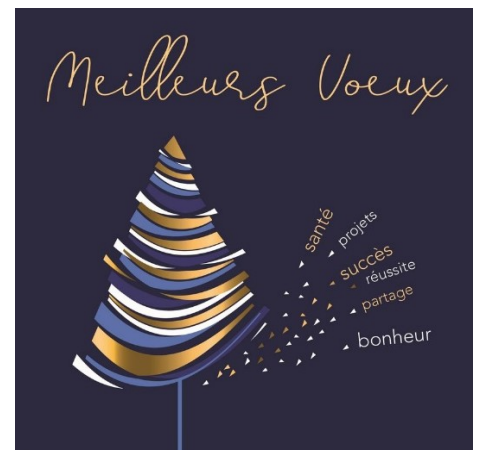
Ces initiatives, autour de l'enfance, de la politique culturelle et de l'action sociale, pourraient devenir la nouvelle raison d'être du SIVOM. Moins investir dans des infrastructures lourdes, mais intensifier notre rôle de proximité, tel est l'objectif que nous pourrions atteindre ensemble.

Je vous souhaite à nouveau une belle et heureuse année 2025 !

Pauline GODET

SOMMAIRE

- Page 1 ~ Édito de la Présidente
Permanences
- Page 2 ~ Ain'terlude-en-Bugey
Relais Petite Enfance
- Page 3 ~ Médiathèque du
Valromey
- Page 5 ~ Observatoire de la Lèbe
Vivre en Valromey Retord,
espace de coworking
- Page 6 ~ Val'Muse
Programme Salle des fêtes
Animations Médiathèque



**Permanences à destination
des habitants**
2^{ème} étage de la Maison de Pays

La MAISON FRANCE SERVICES
vous accompagne pour toutes vos démarches administratives du quotidien au sein d'un guichet unique - **tous les jeudis de 9h à 12h sur rendez-vous uniquement : 04 57 29 81 50 - mfs@cbugeysud.com**

La MISSION LOCALE JEUNE
accompagne les jeunes de 16 à 25 ans sur les problématiques d'emploi, formation, santé, logement... - **le 2^{ème} et le 4^{ème} jeudi du mois de 14h à 17h sur rendez-vous uniquement : 04 79 81 53 75**

L'ALEC - Bugey Sud Rénov
informe et conseille sur la rénovation énergétique, la réalisation d'économie d'énergies, l'utilisation des énergies renouvelables - **le 2^{ème} mercredi du**

mois sur rendez-vous uniquement : 04 79 42 33 46

Le SERVICE D'ACTION SOCIALE
vous informe sur vos droits et vous accompagne dans les démarches à effectuer - **le mardi matin sur rendez-vous uniquement : 04 79 81 81 34**

Plus d'informations sur www.sivom-valromey.fr
rubrique Maison de Pays / Permanences

Association Ain'terlude-en-Bugey Espace de Vie Sociale

En 2025, Ain'terlude-en-Bugey proposera des actions en direction de tous ses publics : familles, enfants, adolescents pourront bénéficier d'animations variées proposées par des bénévoles et salariés de l'association ou des intervenants.

Dans le cadre de l'accompagnement à la parentalité, un premier **café des familles** aura lieu le **samedi 8 février à 10h30** à la Maison des Jeux autour de la gestion des émotions.

Des **accueils petits parents**, où nous recevons parents et enfants de moins de 3 ans, résidents de l'EHPAD et enfants de la classe passerelle (école Montessori), ont lieu **tous les jeudis matin de 9h à 11h**.

Nos ados collégiens sont en train de fabriquer un Dobble et sont déjà à l'œuvre pour la fête du jeu 2025.

Ambre Loiseau les accompagne dans leur création et leur sens artistique ! Ils seront ravis de vous montrer le résultat

lors de notre prochaine **Fête du Jeu**, le **samedi 24 mai**. La thématique reste à déterminer !



*Dessins pour la création du Dobble
Crédit photo Ain'terlude-en-Bugey*

Dans le cadre du printemps du numérique, ils testeront les jeux-vidéos avec la Médiathèque du Valromey et pourront donner leur avis...

Nos grands ados, ou jeunes adultes, préparent de belles soirées jeux. Ils seront accompagnés dans leur projet par plusieurs bénévoles.



*Jeu Dobble entre ados et résidents de l'EHPAD
Crédit photo : Ain'terlude-en-Bugey*

Les administrateurs et bénévoles donnent de leur temps pour différentes actions. Ils se sont réunis pour fêter la nouvelle année le vendredi 10 janvier à la Maison des Jeux pour la galette de jeux ! Des moments festifs pour créer du lien et parler projets, idées...

Ludiquement Vôtre,
L'équipe d'Ain'terlude-en-Bugey

*L'équipe du conseil d'administration est à l'écoute de nouveaux projets, n'hésitez pas à nous contacter par mail ou par téléphone : contact@ain-terlude.org - 06 17 09 29 19
<https://www.ain-terlude.org/>*

Relais Petite Enfance Itinérant « Petits Bouts de Li'Ain »

Le Relais Petite Enfance Itinérant (RPEI) est un lieu ressources autour des questions liées à la Petite Enfance sur le secteur. Il accompagne les familles dans la recherche d'un mode d'accueil

pour leurs enfants, les démarches à effectuer en tant que parents employeurs d'une assistante maternelle... Il a aussi pour mission de soutenir la professionnalisation des assistantes maternelles agréées du territoire.

Dans la continuité logique d'une année 2024 riche en partenariats socio-éducatifs et pédagogiques répondant à la demande des assistantes maternelles, toujours soucieuses d'enrichir leurs pratiques, le RPEI souhaite favoriser davantage la mise en relation



entre les professionnelles du mode d'accueil individuel et les familles.

Nous aurons l'occasion cette année encore de proposer diverses rencontres propices aux échanges autour des questions de l'accueil et l'accompagnement des jeunes enfants et de leurs parents sur le territoire du Valromey. Par exemple, nous pourrions nous rencontrer à l'occasion d'événements autour de la **semaine Petite Enfance** initiés par le Musée du Valromey-Bugey le **19 mars** (programme à venir), en lien également avec la Médiathèque du Valromey.

L'association Ain'terlude-en-Bugey, dont fait partie le Relais Petite Enfance Itinérant, promeut l'engagement actif et la concertation de tous les habitants autour des projets les concernant. Nous visons à adapter le projet du RPEI au plus près des besoins des usagers. Nous avons donc besoin de vous pour construire un projet cohérent et qui ait du sens pour les tout-petits Valromeysans et leurs familles.

Si ces questions vous touchent ou vous animent, n'hésitez pas à nous rejoindre.

*L'animatrice du RPEI est disponible au 06 34 17 36 41 ou par mail : petitsboutsdeliain@ain-terlude.org
<https://www.ain-terlude.org/>*

Culture, convivialité et renouveau : la Médiathèque se transforme



Une médiathèque en mouvement, portée par une communauté engagée. Venez découvrir ou redécouvrir cet espace en pleine mutation, où la culture, le partage et la convivialité sont toujours au rendez-vous !



Des espaces rénovés grâce à une mobilisation collective

Cette année a également été marquée par des travaux de réfection de peinture, réalisés grâce à l'implication conjointe des salariées, des élus et des adhérents. Un grand merci à toutes celles et ceux qui ont participé au déplacement des meubles et au rangement à l'issue des travaux. Ce bel effort collectif témoigne de l'attachement de la communauté à cet espace culturel.

Un passage de relais pour écrire un nouveau chapitre

Après de nombreuses années à la tête de la médiathèque, Brigitte Robert tire sa révérence pour une retraite bien méritée. Son engagement indéfectible et son attachement à cet espace culturel ont marqué des générations d'usagers. Afin de garantir une transition harmonieuse, un travail de tuilage minutieux a été mené, permettant à Perrine Hullo, la nouvelle Médiathécaire de prendre ses marques. Ce passage de relais incarne la volonté de préserver le dynamisme et la convivialité qui font le succès de la médiathèque.

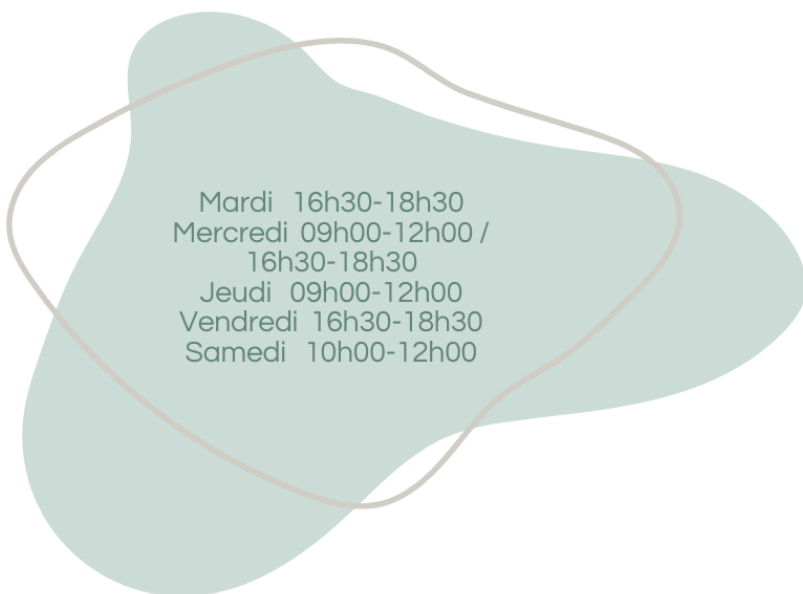


Rejoignez une équipe dynamique !

La médiathèque souhaite renforcer son équipe grâce à des bénévoles motivés. Si vous êtes intéressé(e) par des missions variées telles que l'équipement des documents ou l'accueil du public, n'hésitez pas à vous renseigner auprès des bibliothécaires. Nous serons ravis de vous accueillir dans cette aventure culturelle et humaine !

Un espace qui se réinvente

La médiathèque ne cesse de s'adapter aux besoins de ses usagers en repensant ses espaces. Un coin multimodal dédié à l'animation et un espace tisanerie ont récemment vu le jour, offrant un lieu chaleureux et convivial. Les coins BD et revues ont également été repensés pour rendre la médiathèque encore plus accueillante et fonctionnelle. L'année à venir promet de nouvelles transformations, avec la création d'un espace spécialement dédié aux adolescents et jeunes adultes. Ce projet incarne la volonté de faire de la médiathèque un véritable tiers-lieu, au croisement de la culture et du vivre-ensemble.



Mardi 16h30-18h30
Mercredi 09h00-12h00 /
16h30-18h30
Jeudi 09h00-12h00
Vendredi 16h30-18h30
Samedi 10h00-12h00

Un programme d'animations riche et varié

2024 a également brillé par une programmation culturelle foisonnante. Parmi les temps forts :

Les Lectures Vagabondes : une médiathèque hors les murs, pour des lectures en plein air ;

La projection de « Vingt ans sans ferme » en présence du réalisateur dans le cadre du Mois du Film Documentaire, en partenariat avec l'AMAP Terre Ain d'Entente et Ciné-Rencontre ;

Des activités dédiées aux adolescents, telles que l'atelier Texting Story et l'escape game La Quête d'Ewilan ;

Le spectacle Premières Pages, à destination du jeune public, en partenariat avec Ain'terlude en Bugey ;

L'accueil de l'autrice Cécile Alix, qui a animé un atelier d'écriture de slam avec deux classes de 6e du collège d'Artemare.



Des surprises dans votre abonnement !

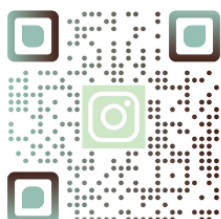
La Bibliothèque départementale de l'Ain vous offre trois ressources en ligne :

la vidéo à la demande, la presse et la musique en ligne

Des ressources en ligne accessibles partout

24h/24 - 7j/7

L'équipe est déjà en train de concocter un programme captivant pour le premier semestre 2025. Restez connectés pour découvrir les nouvelles surprises qui vous attendent !



Maison de Pays
3 Place Brillat Savarin
01260 CHAMPAGNE EN VALROMEY
04 79 87 50 15

mediatheque@sivom-valromey.fr



Observatoire de la Lèbe, l'astronomie pour tous

L'Observatoire de la Lèbe vous embarque dans un voyage à travers les galaxies, les étoiles et les planètes grâce à des séances de planétarium, des ateliers et des soirées d'observations ludiques et passionnantes tout au long de l'année.



Planétarium - Crédit photo : Observatoire de la Lèbe

Curieux du ciel et des corps célestes, c'est le moment d'intégrer notre club de passionnés, enclin au partage et à la bonne humeur. Vous voulez apprendre, progresser et utiliser des instruments d'observation variés pour découvrir le ciel profond, les planètes, l'astrophotographie ? Rejoignez-nous ! Venez à notre rencontre lors de nos rendez-vous adhérents...

Prochaines dates à retenir :

Nos rendez-vous adhérents de l'Observatoire :

Les **samedis 18 janvier, 22 février, 29 mars, 19 avril, 31 mai et 28 juin** (soirées réservées aux membres de l'association).

Plus d'informations au 04 79 87 67 31 ou

info@observatoiredelalebe.fr

Nos soirées d'observations publiques :

- Soirée découverte le **samedi 1^{er} mars**

- Soirée télescopes et planétarium les **samedis 22 mars, 26 avril et 24 mai**

- Stage Polaris **samedi 5 avril**

Nos séances de planétarium, stages et ateliers les après-midis des vacances scolaires.

Retrouvez toute notre programmation sur www.observatoiredelalebe.fr

Téléphone : 04 79 87 67 31 - Mail : info@observatoiredelalebe.fr

669 Chemin des Étoiles, 01260 Valromey-sur-Séran

Association Vivre en Valromey Retord : Espace de *coworking** (travail partagé)

L'association Vivre en Valromey Retord propose depuis 2019 un espace de coworking à l'étage de la mairie de Valromey-sur-Séran, Place de la Mairie à Belmont. Quelques places sont encore disponibles !

Des travaux importants ont été réalisés par la commune de Valromey-sur-Séran, permettant aujourd'hui de proposer un espace entièrement rénové, conçu par et pour des coworkers.



Crédit photo : Vivre en Valromey Retord

La surface totale de l'espace de travail partagé est de 102 m², avec un open-space de 50 m², 3 box insonorisés et 1 espace détente de 30 m² équipé d'une kitchenette.

Vous y trouverez tout le matériel nécessaire :

- Copieur/imprimante/scanner couleur
- 5 postes de travail avec écran/clavier
- Connexion (fibre) filaire ou Wi-Fi
- Cafetière, frigo, micro-ondes, vaisselle



Crédit photo : Vivre en Valromey Retord

L'espace est en accès libre du lundi au samedi, uniquement pour les adhérents ayant réglé leur participation. Un clavier à code est installé à l'entrée du bâtiment.

Tarif en vigueur pour l'année 2025 :

- ⇒ Adhésion annuelle à l'association : 15 €
- ⇒ Utilisation de l'espace de coworking :
 - Accès pour 1 mois : 60 €
 - Accès pour 3 mois : 150 €
 - Accès pour 6 mois : 280 €
 - Accès pour 1 an : 500 €
 - Semaine ponctuelle : 30 €

NB : Une salle de réunion adjacente, réservée aux professionnels et pouvant accueillir une quinzaine de personnes, peut être louée auprès de la mairie de Valromey-sur-Séran.

*Pour tout renseignement ou visite des locaux,
contacter Vivre en Valromey Retord par mail :*

contact@vivreenvalromeyretord.com

Place de la Mairie, Belmont, 01260 Valromey-sur-Séran

Association Val'Muse, la culture musicale et théâtrale en Valromey

Val'Muse propose des cours de musique et de théâtre aux Valromeysans, sous forme de cours réguliers ou de stages, ainsi que des concerts et spectacles avec des répertoires rares.

Inscription aux cours tout au long de l'année, n'hésitez pas à vous renseigner !

L'association a également créé depuis 2021 un LABEL qui soutient les créations, formations, résidences de l'ensemble de son équipe pédagogique. Ainsi, les **22 et 23 février**, les 12 artistes-enseignants de l'association Val'Muse vous inviteront à Champagne-en-Valromey (salle des fêtes et église) à un **festival de concerts** autour des esthétiques qu'ils maîtrisent : du flamenco à la musique assistée par ordinateur, de la musique irlandaise au jazz, ainsi qu'un panorama de la musique médiévale à la musique classique en passant par le baroque.

Un **stage pour les enfants** déjà instrumentistes (deux ans de pratique) est proposé les **26, 27, 28 février** à Chongnes avec Charlotte Mercier et Pierre Pacalet, grâce au soutien du SIVOM du Valromey et de la MSA.

Au **printemps**, ce sont les écoles primaires du Valromey qui bénéficieront à nouveau d'un **projet de pratique instrumentale collective** autour du chant, du violon, de la guitare, du balafon et de la darbouka, avec trois enseignants de Val'Muse et deux intervenants de l'orchestre d'enfants du monde « Pequenas Huellas ».



Fête de la Musique 22/06/2024 - Crédit photo : Val'Muse

Le **14 juin** verra l'issue des **ateliers de création de chansons pour les adolescents** en première partie d'une sortie de résidence du collectif Roselend (Création Musiques Actuelles électrorock).

Le **Festival Jazz 'Muse** se déroulera du **13 au 20 juillet** et proposera, au côté des cours pour les musiciens confirmés, des ateliers gratuits de chorale jazz, de standard et blues et des conférences desserts sur l'écoute du jazz, ainsi qu'un cycle de concerts professionnels à entrée libre chaque soir.

Pensez à l'inscrire dans votre agenda et à inviter vos amis !

Informations disponibles sur www.val-muse.fr
Téléphone : 06 30 06 94 72 - Mail : contact@val-muse.fr
3 Place Brillat Savarin, 01260 Champagne-en-Valromey
<https://www.facebook.com/ValMuseValromey/>

Programme du 1^{er} semestre 2025 Salle des fêtes de la Maison de Pays

- # Dimanche 6 avril : loto organisé par l'école Montessori
- # Samedi 12 avril : gratifera organisée par Vivre en Valromey Retord
- # Mardi 29 avril : collecte de sang organisée par l'Amicale des Donneurs de Sang du Valromey
- # Samedi 17 mai : randonnées et fête du four La Valromeysanne organisée par Valromey Cyclo

Animations à la Médiathèque Saison 2025 ~ Semestre 1

- # Petites Graines d'Histoire : 6 février, 20 mars, 10 avril, 15 mai, 12 juin et 3 juillet de 10h à 10h30 lectures offertes dans votre EVS par Perrine
- # Les P'tites Z'histoires du Mercredi : 12 février, 12 mars, 2 avril, 7 mai, 4 juin et 2 juillet à partir de 10h45
- # Janvier : exposition « Observons les oiseaux »
- # 25 janvier à 18h30 : spectacle à partir de 8 ans « Le rêve de Simon »
- # 26 et 27 février de 14h à 16h30 : animations jeux-vidéos (sur inscription)
- # 28 février journée : Printemps des poètes (sur inscription), éruption poétique « De mots et d'eau », sortie sur les bords de l'Arvière suivie d'un atelier cyanotype
- # Mars : exposition « Des arbres et des hommes »
- # 19 mars de 10h à 12h : Médiathèque hors les murs, rencontre tapis & malle forêt au Musée du Bugey Valromey
- # 21 mars à 18h45 : MotaMo Festival littéraire adulte des Bibliothèques de l'Ain, rencontre avec l'auteur de BD Aurélien Maury, exposition d'œuvres originales
- # 24 avril journée : Printemps du Numérique, tournoi de jeux-vidéos / MAO / mur interactif / stop motion / projection
- # Mai : exposition « L'Ain 1938-1945 Chemin de mémoire »

*Vous trouverez toutes les infos à la médiathèque,
Facebook et Instagram*

Responsable de la publication : Pauline GODET

Rédaction : Pauline GODET, Florence BÉAL, Pascale MARTINOD, Séverine PIOT, Priscille BAILET, Perrine HULLO, Frédérique CATALANO, Virginie DUCARRE, Constance BOERNER, Marie-Agnès MOINEAU

Crédits photos : SIVOM du Valromey, CC Bugey Sud, ONF, Ain'terlude-en-Bugey, Médiathèque du Valromey, Observatoire de la Lèbe, Vivre en Valromey Retord, Val'Muse

Mise en page : Florence BÉAL

Imprimé par le SIVOM du Valromey